

## ۳-۵-۱ حوزه آموزشی

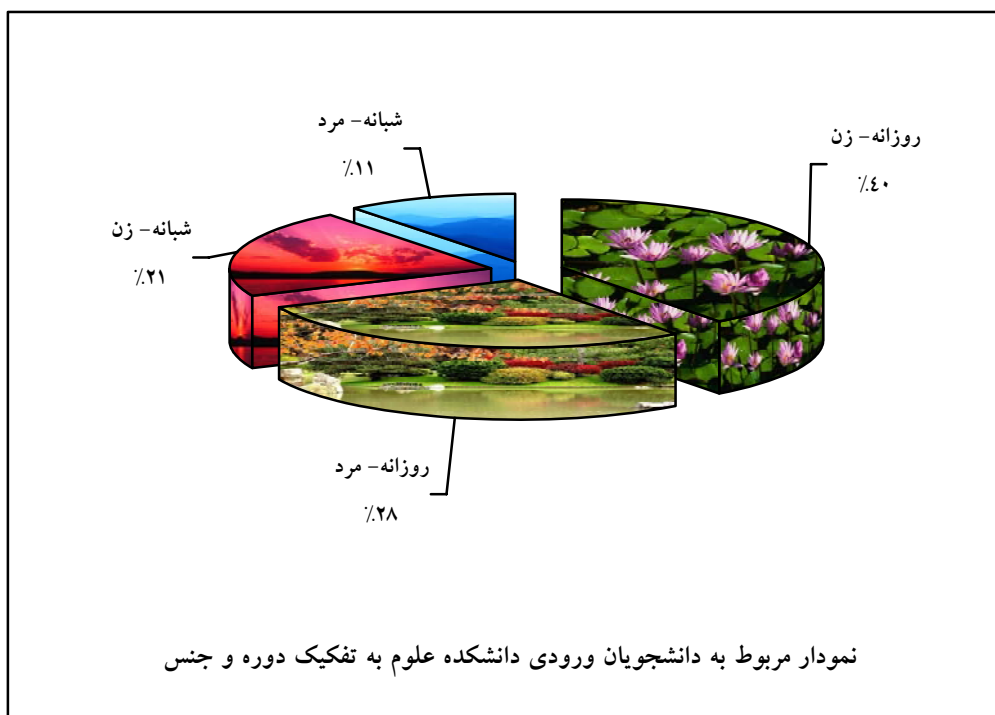
جدول ۳-۵-۱: توزیع دانشجویان ورودی دانشکده علوم به تفکیک گروه آموزشی، رشته تحصیلی، دوره و جنس

گروه آموزشی	دوره		روزانه		شبانه		جمع
	رشته تحصیلی	جنس	زن	مرد	زن	مرد	
زمین شناسی	زمین شناسی		۲	۳	۳	۲	۱۰
	زمین شناسی - اقتصادی		۶	۱۲	۲	۱	۲۱
	زمین شناسی - پترولوژی		۴	۴	۱	۳	۱۲
	زمین شناسی - چینه‌شناسی و فسیل‌شناسی		۸	۹	۱	۳	۲۱
	زمین شناسی - رسوب‌شناسی و سنگ‌شناسی رسوبی		۸	۹	۳	۱	۲۱
	زمین‌شناسی - مهندسی		۵	۱۲	۲	۱	۲۰
زیست شناسی	زیست شناسی - بیوشیمی		۲	۳	۰	۰	۵
	زیست شناسی - علوم جانوری		۱۰	۸	۶	۴	۲۸
	زیست‌شناسی - علوم جانوری - سلولی تکوینی		۹	۰	۲	۱	۱۲
	زیست شناسی - علوم جانوری - بیوسیتماژیک جانوری		۷	۱	۲	۰	۱۰
	زیست شناسی - علوم جانوری - فیزیولوژی جانوری		۷	۲	۳	۰	۱۲
	زیست شناسی - علوم سلولی مولکولی		۲۳	۱۹	۸	۵	۵۵
	زیست شناسی - علوم گیاهی		۱۱	۹	۱۰	۴	۳۴
	زیست شناسی - علوم گیاهی - سیستماتیک اکولوژی		۸	۰	۳	۰	۱۱
	زیست شناسی - علوم گیاهی - فیزیولوژی گیاهی		۶	۴	۳	۱	۱۴
	شیمی	شیمی - شیمی آلی		۱۳	۶	۲	۳
شیمی - شیمی تجزیه		۹	۶	۱	۲	۱۸	
شیمی - شیمی فیزیک		۴	۵	۴	۱	۱۴	
شیمی - شیمی معدنی		۵	۲	۴	۱	۱۲	
شیمی - محض		۳	۲	۲۲	۶	۳۳	



جدول ۳-۵-۱: (ادامه)

جمع	شبانہ		روزانہ		دوره جنس	رشته تحصیلی	گروه آموزشی
	مرد	زن	مرد	زن			
۶۳	۷	۱۸	۱۴	۲۴	فیزیک	فیزیک	
۳	۱	۰	۱	۱	فیزیک- اتمی و مولکولی		
۲۹	۳	۵	۹	۱۲	فیزیک- حالت جامد		
۱۳	۳	۱	۳	۶	فیزیک- ذرات بنیادی		
۲	۰	۰	۰	۲	فیزیک- فیزیک نجومی (اخترفیزیک)		
۱۶	۱	۳	۳	۹	فیزیک- هسته‌ای		
۵۱۳	۵۴	۱۰۹	۱۴۶	۲۰۴	جمع		





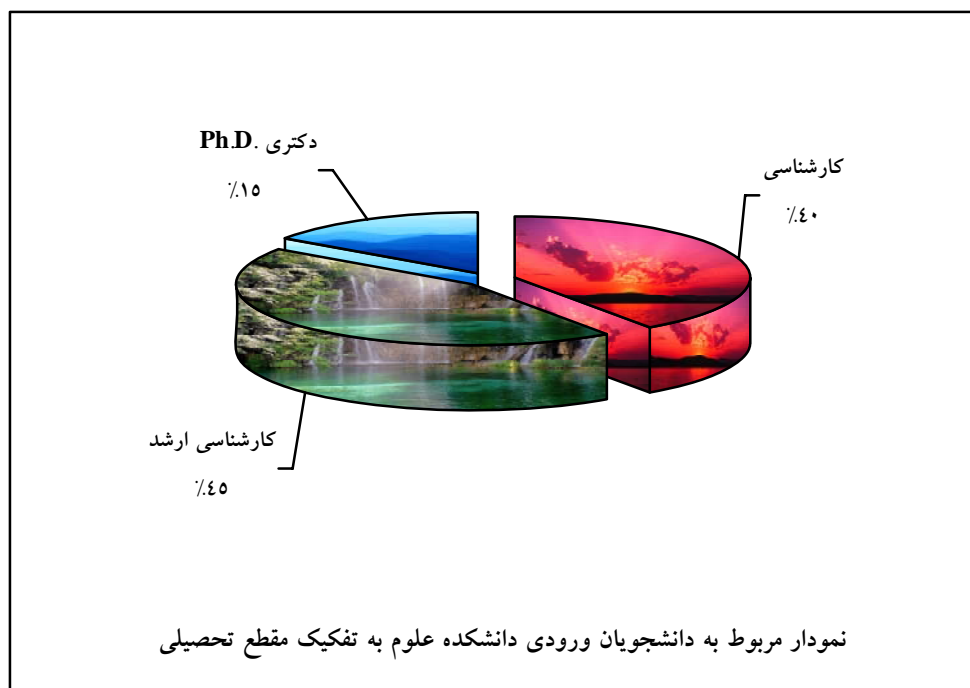
جدول ۳-۱-۲: توزیع دانشجویان ورودی دانشکده علوم به تفکیک گروه آموزشی، رشته تحصیلی و مقطع تحصیلی

گروه آموزشی	مقطع تحصیلی		کارردانی	کارشناسی	کارشناسی ارشد	دکتری حرفه‌ای	دکتری Ph.D.	کارشناسی ناپیوسته	جمع
	رشته تحصیلی	مقطع تحصیلی							
زمین شناسی	زمین شناسی	۰	۰	۱۰	۰	۰	۰	۰	۱۰
	زمین شناسی - اقتصادی	۰	۰	۰	۱۲	۰	۹	۰	۲۱
	زمین شناسی - پترولوژی	۰	۰	۰	۱۲	۰	۰	۰	۱۲
	زمین شناسی - چینه‌شناسی و فسیل‌شناسی	۰	۰	۰	۱۱	۰	۱۰	۰	۲۱
	زمین شناسی - رسوب‌شناسی و سنگ‌شناسی رسوبی	۰	۰	۰	۱۱	۰	۱۰	۰	۲۱
	زمین شناسی - مهندسی	۰	۰	۰	۱۱	۰	۹	۰	۲۰
زیست شناسی	زیست شناسی - بیوشیمی	۰	۰	۰	۵	۰	۰	۰	۵
	زیست شناسی - علوم جانوری	۰	۰	۲۸	۰	۰	۰	۰	۲۸
	زیست‌شناسی - علوم جانوری - سلولی تکوینی	۰	۰	۰	۱۲	۰	۰	۰	۱۲
	زیست شناسی - علوم جانوری - بیوسستماتیک جانوری	۰	۰	۰	۱۰	۰	۰	۰	۱۰
	زیست شناسی - علوم جانوری - فیزیولوژی جانوری	۰	۰	۰	۱۲	۰	۰	۰	۱۲
	زیست شناسی - علوم سلولی مولکولی	۰	۰	۳۷	۱۰	۰	۸	۰	۵۵
	زیست شناسی - علوم گیاهی	۰	۰	۳۴	۰	۰	۰	۰	۳۴
	زیست شناسی - علوم گیاهی - سیستماتیک اکولوژی	۰	۰	۰	۱۱	۰	۰	۰	۱۱
	زیست شناسی - علوم گیاهی - فیزیولوژی گیاهی	۰	۰	۰	۱۱	۰	۳	۰	۱۴
	شیمی	شیمی - شیمی آلی	۰	۰	۰	۱۳	۰	۱۱	۰
شیمی	شیمی - شیمی تجزیه	۰	۰	۰	۱۲	۰	۶	۰	۱۸
شیمی	شیمی - شیمی فیزیک	۰	۰	۰	۱۳	۰	۱	۰	۱۴
شیمی	شیمی - شیمی معدنی	۰	۰	۰	۱۲	۰	۰	۰	۱۲
شیمی	شیمی - محض	۰	۰	۳۳	۰	۰	۰	۰	۳۳



جدول ۳-۵-۱-۲: (ادامه)

گروه آموزشی	رشته تحصیلی	مقطع تحصیلی	کاردانی	کارشناسی	کارشناسی ارشد	دکتری حرفه‌ای	دکتری Ph.D.	کارشناسی ناپیوسته	جمع
فیزیک	فیزیک- اتمی و مولکولی	۰	۰	۳	۰	۰	۰	۰	۳
	فیزیک- حالت جامد	۰	۲	۲۱	۰	۰	۶	۰	۲۹
	فیزیک- ذرات بنیادی	۰	۰	۱۲	۰	۰	۱	۰	۱۳
	فیزیک- فیزیک نجومی (اختر فیزیک)	۰	۰	۰	۰	۰	۲	۰	۲
	فیزیک- هسته‌ای	۰	۰	۱۳	۰	۰	۳	۰	۱۶
<b>جمع</b>									<b>۵۱۳</b>



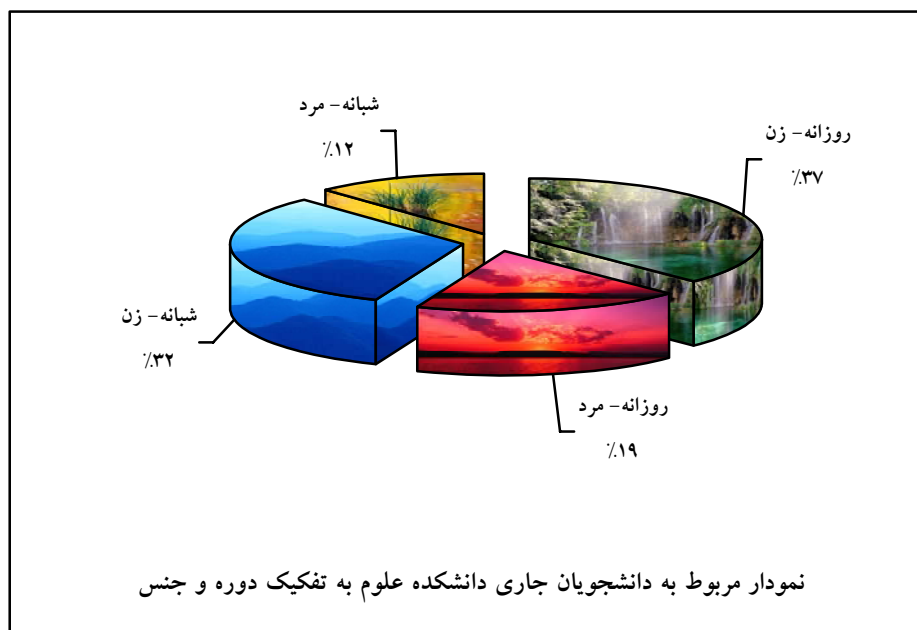


جدول ۳-۱-۵-۳: توزیع دانشجویان جاری دانشکده علوم به تفکیک گروه آموزشی، رشته تحصیلی، دوره و جنس

جمع	شبهانه		روزانه		دوره جنس	رشته تحصیلی	گروه آموزشی
	مرد	زن	مرد	زن			
۲۳۱	۴۱	۸۴	۳۵	۷۱		زمین شناسی	زمین شناسی
۳۷	۲	۵	۱۵	۱۵		زمین شناسی - اقتصادی	
۱۲	۳	۱	۴	۴		زمین شناسی - پترولوژی	
۳۴	۵	۴	۱۳	۱۲		زمین شناسی - چینه شناسی و فسیل شناسی	
۳۸	۲	۷	۱۶	۱۳		زمین شناسی - رسوب شناسی و سنگ شناسی رسوبی	
۴۱	۸	۲	۱۹	۱۲		زمین شناسی - مهندسی	
۱۰	۰	۱	۵	۴		زیست شناسی - بیوشیمی	زیست شناسی
۱۲۱	۹	۳۱	۲۱	۶۰		زیست شناسی - علوم جانوری	
۲۱	۱	۴	۲	۱۴		زیست شناسی - علوم جانوری - بیوسیستماتیک جانوری	
۲۶	۳	۶	۲	۱۵		زیست شناسی - علوم جانوری - سلولی تکوینی	
۱۴۱	۱۳	۳۸	۲۴	۶۶		زیست شناسی - علوم جانوری - علوم سلولی مولکولی	
۲۸	۱	۷	۴	۱۶		زیست شناسی - علوم جانوری - فیزیولوژی جانوری	
۲۲۰	۱۴	۱۲۸	۱۴	۶۴		زیست شناسی - علوم گیاهی	
۲۴	۰	۱۰	۰	۱۴		زیست شناسی - علوم گیاهی - سیستماتیک اکولوژی	
۲۸	۱	۸	۵	۱۴		زیست شناسی - علوم گیاهی - فیزیولوژی گیاهی	
۵۰	۵	۸	۱۷	۲۰		شیمی - شیمی آلی	شیمی
۴۹	۴	۷	۱۵	۲۳		شیمی - شیمی تجزیه	
۳۵	۱	۸	۱۲	۱۴		شیمی - شیمی معدنی	
۳۷	۴	۶	۱۲	۱۵		شیمی - شیمی فیزیک	
۳۷۲	۴۴	۱۶۵	۳۲	۱۳۱		شیمی - محض	

جدول ۳-۱-۵-۳: (ادامه)

جمع	شبانہ		روزانہ		دوره جنس	رشته تحصیلی	گروه آموزشی
	مرد	زن	مرد	زن			
۳۶۰	۶۵	۱۱۳	۶۷	۱۱		فیزیک	فیزیک
۳	۱	۰	۱	۱		فیزیک- اتمی و مولکولی	
۷۷	۱۱	۱۳	۲۴	۲۹		فیزیک- حالت جامد	
۴۵	۹	۴	۱۹	۱۳		فیزیک- ذرات بنیادی	
۳	۰	۰	۰	۳		فیزیک- فیزیک نجومی (اختر فیزیک)	
۱۴	۱	۱	۱	۱۱		فیزیک- نجوم و اختر فیزیک	
۴۱	۳	۷	۱۰	۲۱		فیزیک- هسته‌ای	
۲۰۹۸	۲۵۲	۶۶۹	۳۹۰	۷۸۷		جمع	



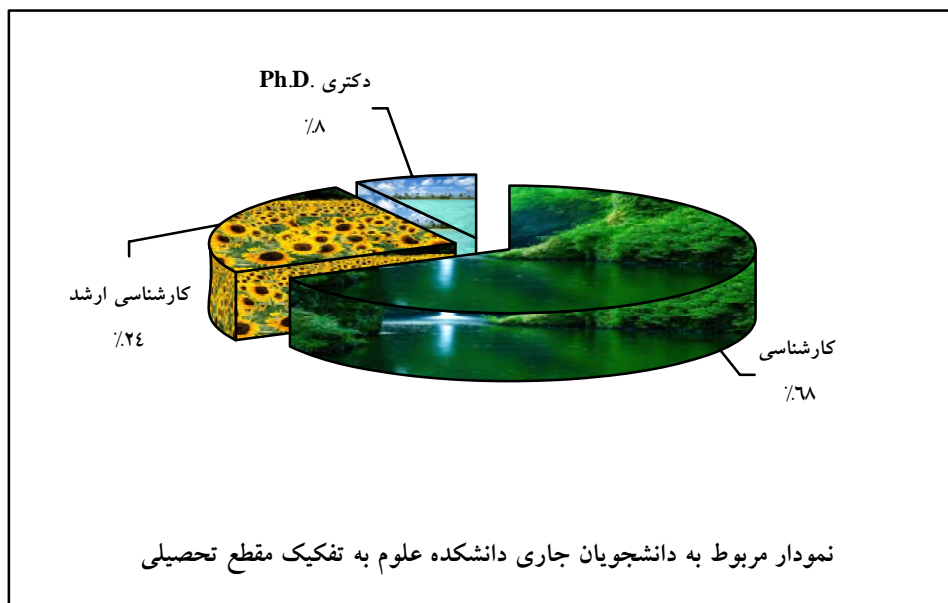
جدول ۳-۵-۱-۴: توزیع دانشجویان جاری دانشکده علوم به تفکیک گروه آموزشی، رشته تحصیلی و مقطع تحصیلی

گروه آموزشی	مقطع تحصیلی		کارشناسی	کارشناسی ارشد	دکتری حرفه‌ای	دکتری Ph.D.	کارشناسی ناپیوسته	جمع
	رشته تحصیلی	کارردانی						
زمین شناسی	زمین شناسی	۰	۲۳۱	۰	۰	۰	۰	۲۳۱
	زمین شناسی - اقتصادی	۰	۰	۲۴	۰	۱۳	۰	۳۷
	زمین شناسی - پترولوژی	۰	۰	۱۲	۰	۰	۰	۱۲
	زمین شناسی - چینه‌شناسی و فسیل شناسی	۰	۰	۲۴	۰	۱۰	۰	۳۴
	زمین شناسی - رسوب شناسی و سنگ شناسی رسوبی	۰	۰	۲۴	۰	۱۴	۰	۳۸
	زمین شناسی - مهندسی	۰	۰	۳۲	۰	۹	۰	۴۱
زیست شناسی	زیست شناسی - بیوشیمی	۰	۰	۱۰	۰	۰	۰	۱۰
	زیست شناسی - علوم جانوری	۰	۱۲۱	۰	۰	۰	۰	۱۲۱
	زیست شناسی - علوم جانوری - بیوسیستماتیک جانوری	۰	۰	۲۱	۰	۰	۰	۲۱
	زیست شناسی - علوم جانوری - سلولی تکوینی	۰	۰	۲۶	۰	۰	۰	۲۶
	زیست شناسی - علوم جانوری - فیزیولوژی جانوری	۰	۰	۲۸	۰	۰	۰	۲۸
	زیست شناسی - علوم سلولی مولکولی	۰	۱۱۲	۲۱	۰	۸	۰	۱۴۱
	زیست شناسی - علوم گیاهی	۰	۲۲۰	۰	۰	۰	۰	۲۲۰
	زیست شناسی - علوم گیاهی - سیستماتیک اکولوژی	۰	۰	۲۴	۰	۰	۰	۲۴
	زیست شناسی - علوم گیاهی - فیزیولوژی گیاهی	۰	۰	۲۵	۰	۳	۰	۲۸
	شیمی - شیمی آلی	۰	۰	۳۲	۰	۱۸	۰	۵۰
شیمی	شیمی - شیمی تجزیه	۰	۰	۲۵	۰	۲۴	۰	۴۹
	شیمی - شیمی معدنی	۰	۰	۲۳	۰	۱۲	۰	۳۵
	شیمی - شیمی فیزیک	۰	۰	۲۶	۰	۱۱	۰	۳۷
	شیمی - محض	۰	۳۷۲	۰	۰	۰	۰	۳۷۲



جدول ۳-۵-۱-۴: (ادامه)

جمع	کارشناسی ناپیوسته	دکتری Ph.D.	دکتری حرفه‌ای	کارشناسی ارشد	کارشناسی	کاردانی	مقطع تحصیلی		گروه آموزشی
							رشته تحصیلی		
۳۶۰	۰	۰	۰	۰	۳۶۰	۰	فیزیک		فیزیک
۳	۰	۰	۰	۳	۰	۰	فیزیک- اتمی و مولکولی		
۷۷	۰	۲۱	۰	۵۴	۲	۰	فیزیک- حالت جامد		
۴۵	۰	۱۱	۰	۳۴	۰	۰	فیزیک- ذرات بنیادی		
۳	۰	۰	۰	۳	۰	۰	فیزیک- فیزیک نجومی (اخترفیزیک)		
۱۴	۰	۶	۰	۸	۰	۰	فیزیک- نجوم و اخترفیزیک		
۴۱	۰	۱۰	۰	۳۱	۰	۰	فیزیک- هسته‌ای		
۲۰۹۸	۰	۱۷۰	۰	۵۱۰	۱۴۱۸	۰	جمع		







جدول ۳-۵-۱: توزیع دانش‌آموختگان سال تحصیلی ۸۷-۸۶ دانشکده علوم به تفکیک گروه آموزشی، رشته تحصیلی، دوره

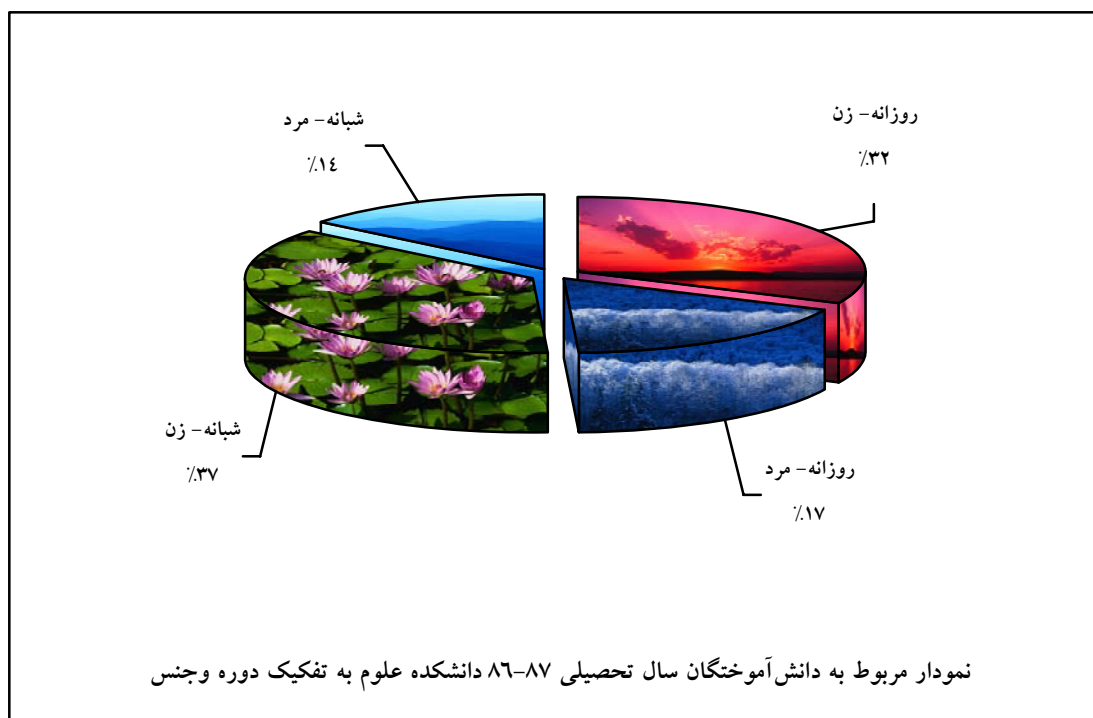
و جنس

جمع	شبانہ		روزانہ		دوره		گروه آموزشی
	مرد	زن	مرد	زن	جنس	رشته تحصیلی	
۶۶	۸	۲۳	۲۱	۱۴		زمین شناسی	زمین شناسی
۷	۲	۰	۰	۵		زمین شناسی - اقتصادی	
۶	۱	۰	۱	۴		زمین شناسی - چینه شناسی و فسیل شناسی	
۶	۲	۱	۳	۰		زمین شناسی - رسوب شناسی و سنگ شناسی رسوبی	
۳	۰	۰	۲	۱		زمین شناسی - مهندسی	
۳۲	۳	۱۱	۲	۱۶		زیست شناسی - علوم جانوری	زیست شناسی
۳	۰	۰	۰	۳		زیست شناسی - علوم جانوری - بیوسیستماتیک جانوری	
۱	۰	۱	۰	۰		زیست شناسی - علوم جانوری - سلولی تکوینی	
۱۲	۲	۴	۲	۴		زیست شناسی - علوم جانوری - فیزیولوژی جانوری	
۸۲	۵	۴۶	۵	۲۶		زیست شناسی - علوم گیاهی	
۵	۰	۱	۰	۴		زیست شناسی - علوم گیاهی - سیستماتیک اکولوژی	شیمی
۵	۱	۲	۰	۲		زیست شناسی - علوم گیاهی - فیزیولوژی گیاهی	
۱۱	۱	۴	۲	۴		شیمی - شیمی آلی	
۷	۱	۱	۴	۱		شیمی - شیمی تجزیه	شیمی
۴	۰	۱	۰	۳		شیمی - شیمی معدنی	
۸	۱	۱	۳	۳		شیمی - شیمی فیزیک	
۱۰۴	۲۴	۴۳	۸	۲۹		شیمی - محض	



جدول ۳-۵-۱-۵: (ادامه)

جمع	شبانہ		روزانہ		دوره	گروه آموزشی
	مرد	زن	مرد	زن	جنس	
۷۶	۱۴	۲۷	۱۲	۲۳	فیزیک	فیزیک
۱۰	۰	۰	۶	۴	فیزیک - حالت جامد	
۶	۱	۲	۲	۱	فیزیک - ذرات بنیادی	
۲	۰	۰	۲	۰	فیزیک - نجوم و اختر فیزیک	
۴	۰	۱	۳	۰	فیزیک - فیزیک نجومی (اختر فیزیک)	
۵	۰	۲	۲	۱	فیزیک - هسته‌ای	
۴۶۵	۶۶	۱۷۱	۸۰	۱۴۸	جمع	





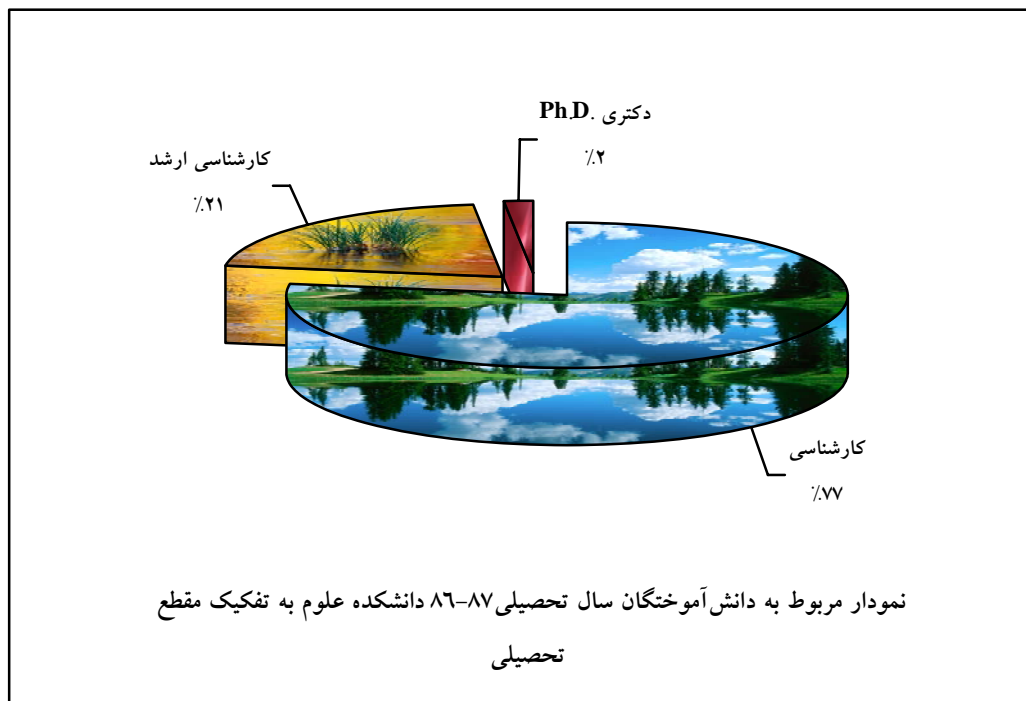
جدول ۳-۱-۶: توزیع دانش‌آموختگان سال تحصیلی ۸۷-۸۶ دانشکده علوم به تفکیک گروه آموزشی، رشته تحصیلی و مقطع تحصیلی

گروه آموزشی	مقطع تحصیلی		کارشناسی ارشد	کارشناسی	دکتری حرفه‌ای	دکتری Ph.D.	کارشناسی ناپیوسته	جمع	
	رشته تحصیلی	کارشناسی							
زمین شناسی	زمین شناسی	۰	۶۶	۰	۰	۰	۰	۶۶	
	زمین شناسی - اقتصادی	۰	۷	۰	۰	۰	۰	۷	
	زمین شناسی - چینه‌شناسی و فسیل‌شناسی	۰	۶	۰	۰	۰	۰	۶	
	زمین شناسی - رسوب‌شناسی و سنگ‌شناسی رسوبی	۰	۶	۰	۰	۰	۰	۶	
زیست شناسی	زمین‌شناسی - مهندسی	۰	۳	۰	۰	۰	۰	۳	
	زیست شناسی - علوم جانوری	۰	۳۲	۰	۰	۰	۰	۳۲	
	زیست شناسی - علوم جانوری - بیوسیستماتیک جانوری	۰	۳	۰	۰	۰	۰	۳	
	زیست شناسی - علوم جانوری - سلولی تکوینی	۰	۱	۰	۰	۰	۰	۱	
	زیست شناسی - علوم جانوری - فیزیولوژی جانوری	۰	۱۲	۰	۰	۰	۰	۱۲	
	زیست شناسی - علوم گیاهی	۰	۸۲	۰	۰	۰	۰	۸۲	
	زیست شناسی - علوم گیاهی - سیستماتیک اکولوژی	۰	۵	۰	۰	۰	۰	۵	
	زیست شناسی - علوم گیاهی - فیزیولوژی گیاهی	۰	۵	۰	۰	۰	۰	۵	
	شیمی	شیمی - شیمی آلی	۰	۱۰	۰	۰	۱	۰	۱۱
		شیمی - شیمی تجزیه	۰	۷	۰	۰	۰	۰	۷
شیمی - شیمی معدنی		۰	۴	۰	۰	۰	۰	۴	
شیمی - شیمی فیزیک		۰	۵	۰	۰	۳	۰	۸	
شیمی - محض		۰	۱۰۴	۰	۰	۰	۰	۱۰۴	
فیزیک		فیزیک	۰	۷۶	۰	۰	۰	۰	۷۶
	فیزیک - حالت جامد	۰	۶	۰	۰	۰	۰	۶	
	فیزیک - ذرات بنیادی	۰	۶	۰	۰	۰	۰	۶	



جدول ۳-۵-۱-۶: (ادامه)

گروه آموزشی	مقطع تحصیلی		کارشناسی	کارشناسی ارشد	دکتری حرفه‌ای	دکتری Ph.D.	کارشناسی ناپیوسته	جمع
	رشته تحصیلی	کاردانی						
فیزیک	فیزیک - فیزیک نجومی (اخترفیزیک)	۰	۰	۴	۰	۰	۰	۴
	فیزیک - نجوم و اخترفیزیک	۰	۰	۲	۰	۰	۰	۲
	فیزیک - هسته‌ای	۰	۰	۵	۰	۰	۰	۵
جمع		۰	۰	۹۷	۰	۸	۰	۴۶۵





جدول ۳-۵-۱-۷: توزیع متوسط زمان فارغ‌التحصیلی دانشجویان دانشکده علوم به تفکیک گروه آموزشی، دوره و مقطع تحصیلی (برحسب سال)

شبهانه					روزانه						دوره مقطع تحصیلی گروه آموزشی
کارشناسی نایب‌دکتری	دکتری Ph.D.	کارشناسی ارشد	کارشناسی	کارردانی	کارشناسی نایب‌دکتری	دکتری Ph.D.	دکتری حرفه‌ای	کارشناسی ارشد	کارشناسی	کارردانی	
۰.۰۰	۰.۰۰	۲.۸۳	۴.۲۲	۰.۰۰	۰.۰۰	۰.۰۰	۰.۰۰	۳.۰۶	۴.۲۹	۰.۰۰	زمین شناسی
۰.۰۰	۰.۰۰	۳.۴۵	۴.۷۵	۰.۰۰	۰.۰۰	۰.۰۰	۰.۰۰	۳.۱۳	۴.۶۱	۰.۰۰	زیست شناسی
۰.۰۰	۰.۰۰	۲.۹۰	۴.۲۶	۰.۰۰	۰.۰۰	۴.۷۵	۰.۰۰	۲.۸۱	۴.۴۷	۰.۰۰	شیمی
۰.۰۰	۰.۰۰	۳.۰۰	۴.۷۳	۰.۰۰	۰.۰۰	۵.۰۰	۰.۰۰	۳.۰۶	۴.۷۱	۰.۰۰	فیزیک
۰.۰۰	۰.۰۰	۳.۰۹	۴.۵۰	۰.۰۰	۰.۰۰	۴.۸۸	۰.۰۰	۳.۰۲	۴.۵۳	۰.۰۰	جمع

جدول ۳-۵-۱-۸: توزیع متوسط زمان فارغ‌التحصیلی دانشجویان کارشناسی دانشکده علوم به تفکیک گروه آموزشی، دوره و جنس (برحسب سال)

جمع	شبهانه			روزانه			دوره جنس گروه آموزشی
	جمع	مرد	زن	جمع	مرد	زن	
۳.۹۴	۴.۰۰	۳.۹۲	۴.۰۴	۳.۹۰	۴.۰۴	۳.۷۶	زمین شناسی
۴.۴۳	۴.۵۷	۴.۱۸	۴.۶۳	۴.۲۷	۴.۶۷	۴.۲۰	زیست شناسی
۴.۰۵	۴.۰۸	۴.۱۲	۴.۰۶	۴.۰۲	۴.۰۶	۴.۰۰	شیمی
۴.۳۵	۴.۰۵	۴.۷۳	۴.۳۹	۴.۲۳	۴.۰۷	۴.۳۸	فیزیک
۴.۲۱	۴.۳۱	۴.۲۳	۴.۳۴	۴.۱۲	۴.۱۳	۴.۱۱	جمع



جدول ۳-۵-۱-۹: میانگین معدل دانش‌آموختگان دانشکده علوم در سال تحصیلی ۸۷-۸۶ به تفکیک گروه آموزشی و مقطع تحصیلی

گروه آموزشی / مقطع تحصیلی	کاردانی	کارشناسی	کارشناسی ارشد	دکتری حرفه‌ای	دکتری Ph.D.	کارشناسی ناپیوسته	جمع
زمین شناسی	۰.۰۰	۱۴.۸۸	۱۷.۷۷	۰.۰۰	۰.۰۰	۰.۰۰	۱۵.۶۰
زیست شناسی	۰.۰۰	۱۵.۳۰	۱۷.۲۹	۰.۰۰	۰.۰۰	۰.۰۰	۱۵.۶۷
شیمی	۰.۰۰	۱۴.۴۸	۱۷.۲۰	۰.۰۰	۱۷.۹۷	۰.۰۰	۱۵.۱۲
فیزیک	۰.۰۰	۱۴.۴۴	۱۶.۴۲	۰.۰۰	۱۷.۳۴	۰.۰۰	۱۵.۰۰
<b>جمع</b>	<b>۰.۰۰</b>	<b>۱۴.۸۱</b>	<b>۱۷.۱۷</b>	<b>۰.۰۰</b>	<b>۱۷.۶۶</b>	<b>۰.۰۰</b>	<b>۱۵.۳۵</b>

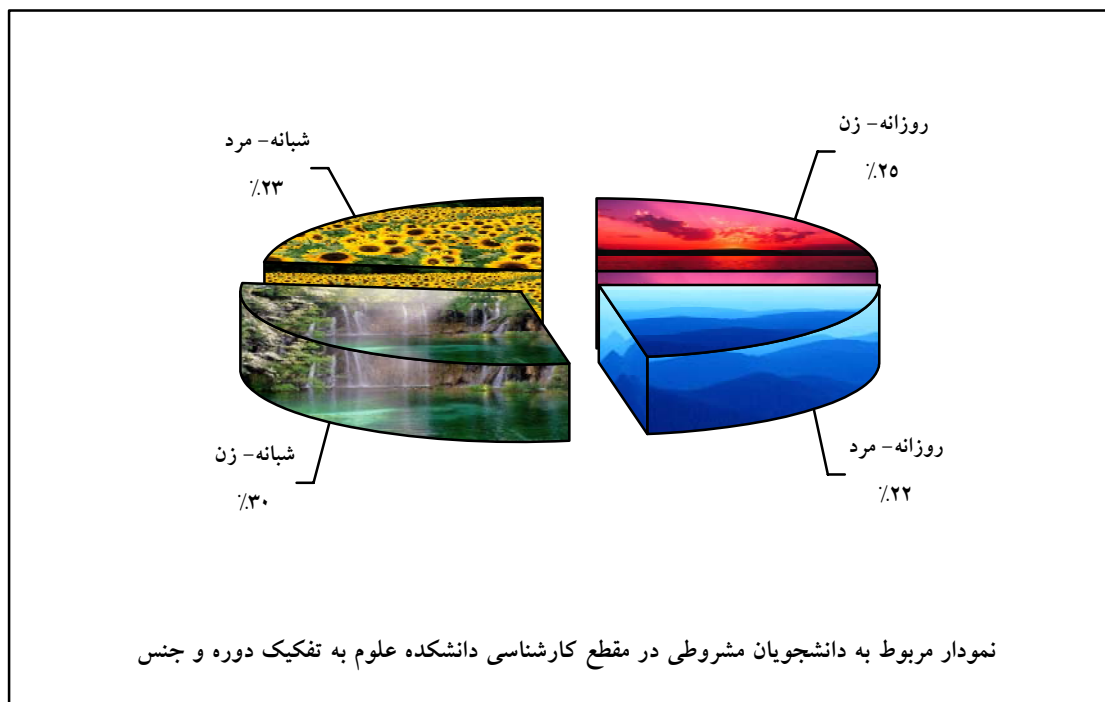
جدول ۳-۵-۱-۱۰: توزیع شرکت کنندگان در کلاسهای ارائه شده توسط گروه‌های آموزشی دانشکده علوم به تفکیک گروه آموزشی و مقطع تحصیلی

گروه آموزشی / مقطع تحصیلی	کاردانی	کارشناسی	کارشناسی ارشد	دکتری حرفه‌ای	دکتری Ph.D.	کارشناسی ناپیوسته	جمع
زمین شناسی	۰	۲۱۰۳	۸۶۱	۰	۲۳۰	۰	۳۱۹۴
زیست شناسی	۰	۵۲۴۴	۱۰۰۲	۰	۷۸	۰	۶۳۲۴
شیمی	۰	۳۷۹۹	۵۰۵	۰	۱۶۹	۰	۴۴۷۳
فیزیک	۰	۳۶۷۴	۶۱۵	۰	۱۱۱	۰	۴۴۰۰
مشترک بین گروه‌ها	۰	۹۵۸	۰	۰	۲۷	۰	۹۸۵
<b>جمع</b>	<b>۰</b>	<b>۱۵۷۷۸</b>	<b>۲۹۸۳</b>	<b>۰</b>	<b>۶۱۵</b>	<b>۰</b>	<b>۱۹۳۷۶</b>

جدول ۳-۱-۱۱: توزیع دانشجویان مشروطی در مقطع کارشناسی دانشکده علوم به تفکیک گروه آموزشی،

دوره و جنس

جمع	شبهانه			روزانه			دوره جنس	گروه آموزشی
	جمع	مرد	زن	جمع	مرد	زن		
۱۸	۱۰	۵	۵	۸	۵	۳		زمین شناسی
۳۸	۱۸	۱۱	۷	۲۰	۱۱	۹		زیست شناسی
۶۰	۳۸	۱۲	۲۶	۲۲	۶	۱۶		شیمی
۷۹	۳۷	۱۷	۲۰	۴۲	۲۱	۲۱		فیزیک
۱۹۵	۱۰۳	۴۵	۵۸	۹۲	۴۳	۴۹		جمع





## شاخص های حوزه آموزشی دانشکده علوم

ردیف	فرمول اندازه گیری
۱	$0.22 = \frac{115}{513} = \frac{\text{تعداد دانشجویان ورودی روزانه در مقطع کارشناسی}}{\text{تعداد دانشجویان ورودی}}$
۲	$0.18 = \frac{92}{513} = \frac{\text{تعداد دانشجویان ورودی شبانه در مقطع کارشناسی}}{\text{تعداد دانشجویان ورودی}}$
۳	$0.31 = \frac{161}{513} = \frac{\text{تعداد دانشجویان ورودی روزانه در مقطع کارشناسی ارشد}}{\text{تعداد دانشجویان ورودی}}$
۴	$0.13 = \frac{66}{513} = \frac{\text{تعداد دانشجویان ورودی شبانه در مقطع کارشناسی ارشد}}{\text{تعداد دانشجویان ورودی}}$
۵	$0.14 = \frac{74}{513} = \frac{\text{تعداد دانشجویان ورودی روزانه در مقطع دکتری Ph.D.}}{\text{تعداد دانشجویان ورودی}}$
۶	$0.01 = \frac{5}{513} = \frac{\text{تعداد دانشجویان ورودی شبانه در مقطع دکتری Ph.D.}}{\text{تعداد دانشجویان ورودی}}$
۷	$0.32 = \frac{680}{2098} = \frac{\text{تعداد دانشجویان جاری تحصیلات تکمیلی}}{\text{تعداد دانشجویان جاری}}$
۸	$24.12 = \frac{2098}{87} = \frac{\text{تعداد دانشجویان جاری}}{\text{تعداد اعضای هیات علمی}}$
۹	$1.74 = \frac{360}{207} = \frac{\text{تعداد فارغ التحصیلان در مقطع کارشناسی}}{\text{تعداد دانشجویان ورودی در مقطع کارشناسی}}$
۱۰	$0.43 = \frac{97}{227} = \frac{\text{تعداد فارغ التحصیلان در مقطع کارشناسی ارشد}}{\text{تعداد دانشجویان ورودی در مقطع کارشناسی ارشد}}$
۱۱	$0.10 = \frac{8}{79} = \frac{\text{تعداد فارغ التحصیلان در مقطع دکتری Ph.D.}}{\text{تعداد دانشجویان ورودی در مقطع دکتری Ph.D.}}$

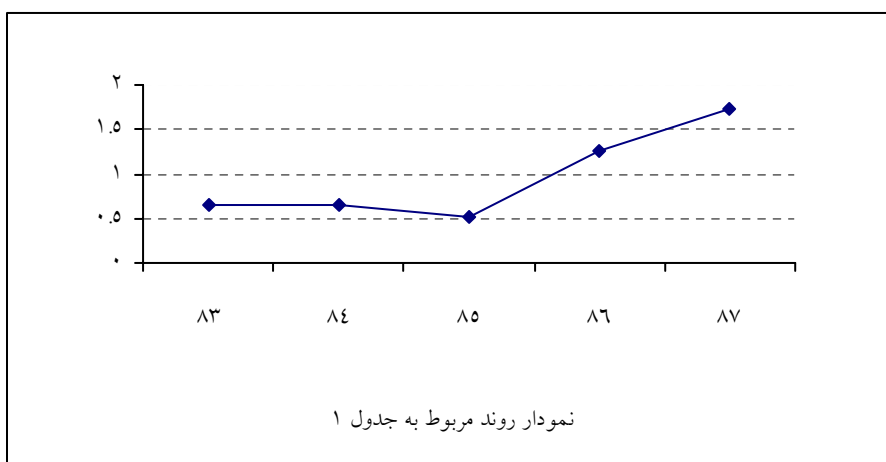




### روند شاخص‌های برگزیده دانشکده علوم

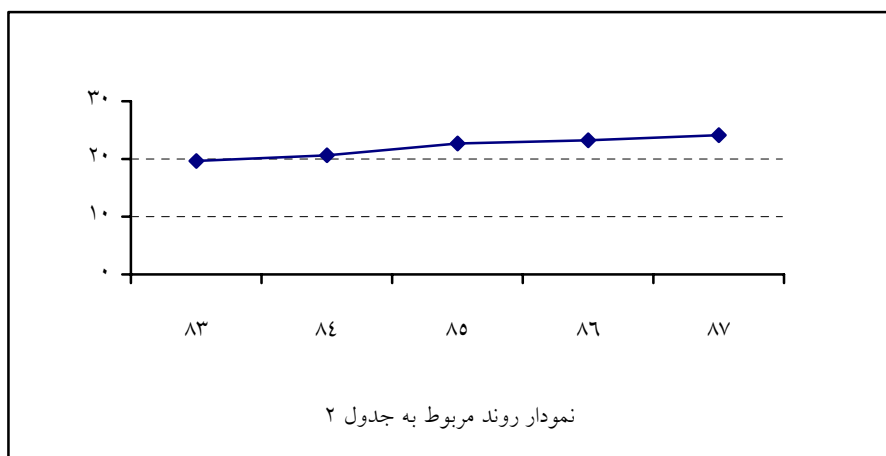
جدول ۱:

شاخص		سال				
		۸۷	۸۶	۸۵	۸۴	۸۳
تعداد فارغ‌التحصیلان در مقطع کارشناسی		$\frac{360}{207} = 1.74$	$\frac{370}{295} = 1.25$	$\frac{233}{460} = 0.51$	$\frac{301}{459} = 0.66$	$\frac{257}{387} = 0.66$
تعداد دانشجویان ورودی در مقطع کارشناسی						



جدول ۲:

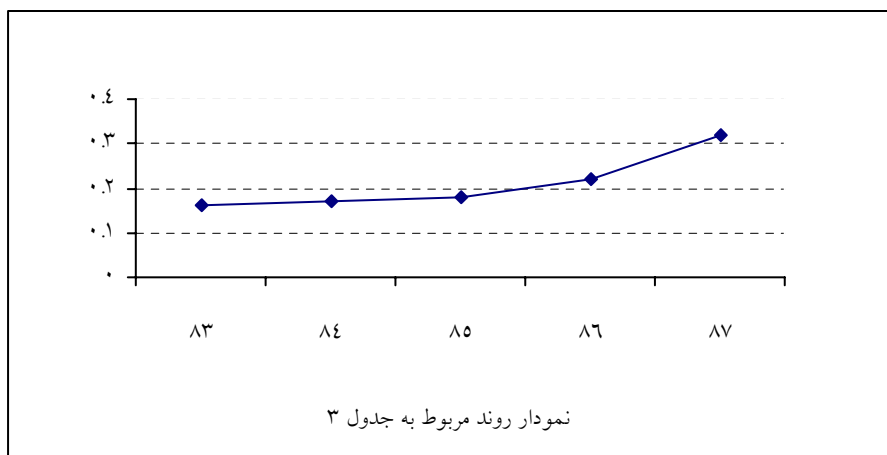
شاخص		سال				
		۸۷	۸۶	۸۵	۸۴	۸۳
تعداد دانشجویان جاری		$\frac{2098}{87} = 24.12$	$\frac{2137}{92} = 23.23$	$\frac{2293}{101} = 22.70$	$\frac{2086}{101} = 20.65$	$\frac{2026}{103} = 19.67$
تعداد اعضای هیات علمی						





جدول ۳:

سال					شاخص
۸۷	۸۶	۸۵	۸۴	۸۳	تعداد دانشجویان جاری تحصیلات تکمیلی
$\frac{680}{2098} = 0.32$	$\frac{473}{2137} = 0.22$	$\frac{418}{2293} = 0.18$	$\frac{345}{2086} = 0.17$	$\frac{325}{2026} = 0.16$	تعداد دانشجویان جاری



## ۳-۵-۲ حوزه اداری و مالی

جدول ۳-۵-۲-۱: توزیع اعضای هیات علمی دانشکده علوم به تفکیک گروه آموزشی و مرتبه علمی

مرتبه علمی / گروه آموزشی	مربی آموزشیار		مربی		استادیار		دانشیار		استاد	
	نفر	درصد	نفر	درصد	نفر	درصد	نفر	درصد	نفر	درصد
زمین شناسی	۰	۰.۰۰	۱	۱.۱۲	۹	۱۰.۱۱	۵	۵.۶۲	۵	۵.۶۲
زیست شناسی	۰	۰.۰۰	۳	۳.۳۷	۶	۶.۷۴	۶	۶.۷۴	۲	۲.۲۵
شیمی	۲	۲.۲۵	۱	۱.۱۲	۳	۳.۳۷	۵	۵.۶۲	۱۲	۱۳.۴۸
فیزیک	۰	۰.۰۰	۳	۳.۳۷	۹	۱۰.۰۰	۹	۱۰.۱۱	۶	۶.۷۴
<b>جمع</b>	<b>۲</b>	<b>۲.۲۵</b>	<b>۸</b>	<b>۸.۹۹</b>	<b>۲۷</b>	<b>۳۰.۳۴</b>	<b>۲۵</b>	<b>۲۸.۰۹</b>	<b>۲۵</b>	<b>۲۸.۰۹</b>

جدول ۳-۵-۲-۲: توزیع اعضای هیات علمی دانشکده علوم به تفکیک گروه آموزشی و سابقه خدمت

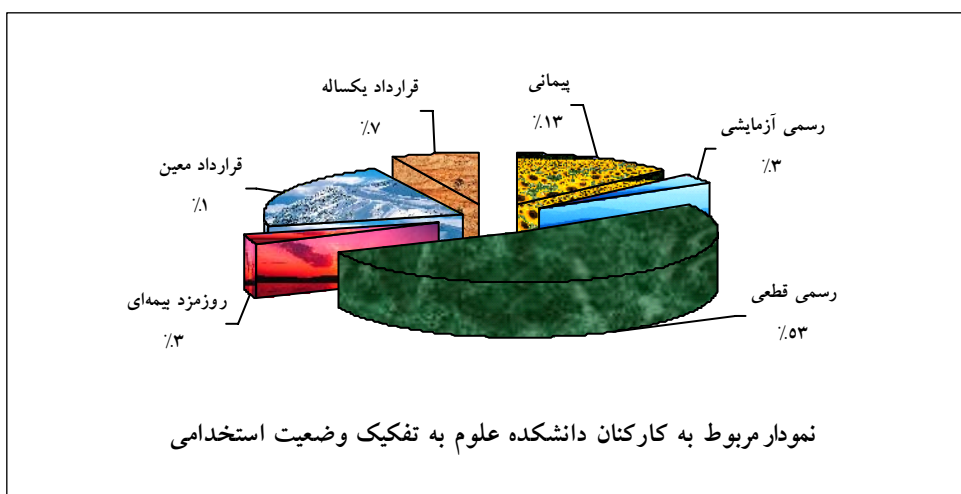
سابقه خدمت / گروه آموزشی	زیر ۵ سال	۵ تا ۱۰ سال	۱۱ تا ۱۵ سال	۱۶ تا ۲۰ سال	۲۱ تا ۲۵ سال	۲۶ تا ۳۰ سال	۳۰ تا ۳۵ سال	بالای ۳۵ سال
	زمین شناسی	۱	۲	۴	۳	۴	۳	۳
زیست شناسی	۲	۳	۴	۳	۰	۳	۱	۱
شیمی	۰	۰	۵	۲	۲	۴	۸	۲
فیزیک	۳	۴	۱	۱	۳	۵	۸	۲
<b>جمع</b>	<b>۶</b>	<b>۹</b>	<b>۱۴</b>	<b>۹</b>	<b>۹</b>	<b>۱۵</b>	<b>۲۰</b>	<b>۵</b>

جدول ۳-۲-۵-۳: توزیع کارکنان دانشکده علوم به تفکیک مدرک تحصیلی و جنس

جمع	زن		مرد		جنس / مدرک تحصیلی
	درصد	تعداد	درصد	تعداد	
۲۵	۱.۰۲	۱	۲۴.۴۹	۲۴	زیر دیپلم
۲۷	۶.۱۲	۶	۲۱.۴۳	۲۱	دیپلم
۸	۲.۰۴	۲	۶.۱۲	۶	فوق دیپلم
۲۴	۱۲.۲۴	۱۲	۱۲.۲۴	۱۲	لیسانس
۱۴	۹.۱۸	۹	۵.۱۰	۵	فوق لیسانس
۹۸	۳۰.۶۱	۳۰	۶۹.۳۹	۶۸	جمع

جدول ۳-۲-۵-۴: توزیع کارکنان دانشکده علوم به تفکیک مدرک تحصیلی و وضعیت استخدامی

جمع	قرارداد یکساله	قرارداد معین	روز مزد بیمه‌ای	رسمی قطعی	رسمی آزمایشی	پیمانی	وضعیت استخدامی / مدرک تحصیلی
۲۵	۰	۰	۲	۲۰	۰	۳	زیر دیپلم
۲۷	۰	۱۳	۱	۱۱	۰	۲	دیپلم
۸	۰	۴	۰	۴	۰	۰	فوق دیپلم
۲۴	۶	۲	۰	۱۲	۲	۲	لیسانس
۱۴	۱	۲	۰	۴	۱	۶	فوق لیسانس
۹۸	۷	۲۱	۳	۵۱	۳	۱۳	جمع



## شاخص‌های حوزه اداری و مالی دانشکده علوم

فرمول اندازه‌گیری		ردیف
$0.29 = \frac{25}{87} =$	تعداد اعضای هیات علمی با رتبه استاد تعداد اعضای هیات علمی	۱
$0.29 = \frac{25}{87} =$	تعداد اعضای هیات علمی با رتبه دانشیار تعداد اعضای هیات علمی	۲
$0.31 = \frac{27}{87} =$	تعداد اعضای هیات علمی با رتبه استادیار تعداد اعضای هیات علمی	۳
$0.09 = \frac{8}{87} =$	تعداد اعضای هیات علمی با رتبه مربی تعداد اعضای هیات علمی	۴
$1.12 = \frac{98}{87} =$	تعداد کل کارکنان تعداد اعضای هیات علمی	۵
$21.63 = \frac{2120}{98} =$	تعداد دانشجویان جاری تعداد کل کارکنان	۶
$0.55 = \frac{54}{98} =$	تعداد کارکنان رسمی تعداد کل کارکنان	۷
$0.13 = \frac{13}{98} =$	تعداد کارکنان پیمانی تعداد کل کارکنان	۸
$0.29 = \frac{28}{98} =$	تعداد کارکنان قراردادی تعداد کل کارکنان	۹
$0.03 = \frac{3}{98} =$	تعداد کارکنان روزمزد بیمه‌ای تعداد کل کارکنان	۱۰



## شاخص‌های حوزه اداری و مالی دانشکده علوم: (ادامه)

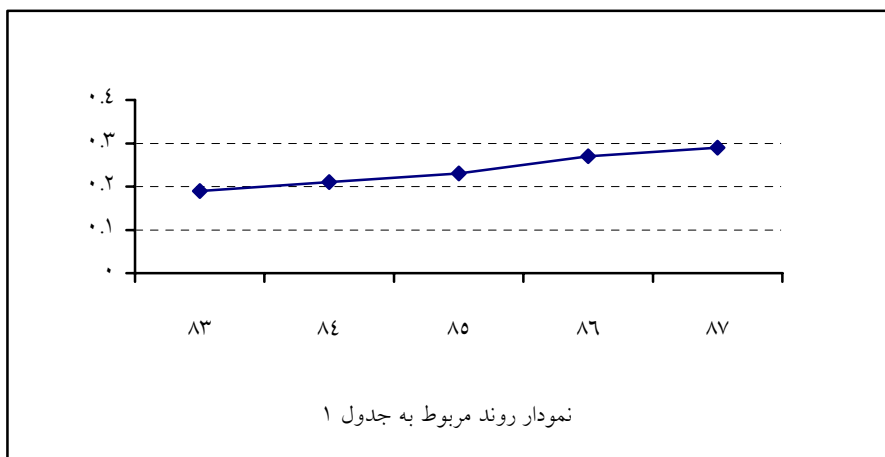
فرمول اندازه‌گیری		ردیف
$0.14 = \frac{14}{98} =$	تعداد کارکنان با تحصیلات کارشناسی ارشد و بالاتر تعداد کل کارکنان	۱۱
$0.24 = \frac{24}{98} =$	تعداد کارکنان با تحصیلات لیسانس تعداد کل کارکنان	۱۲
$0.08 = \frac{8}{98} =$	تعداد کارکنان با تحصیلات فوق دیپلم تعداد کل کارکنان	۱۳
$0.28 = \frac{27}{98} =$	تعداد کارکنان با تحصیلات دیپلم تعداد کل کارکنان	۱۴
$0.26 = \frac{25}{98} =$	تعداد کارکنان با تحصیلات زیر دیپلم تعداد کل کارکنان	۱۵
$11.72 = \frac{24843}{2120} =$	سطح زیربنای دانشکده تعداد دانشجویان جاری	۱۶



### روند شاخص‌های برگزیده دانشکده علوم

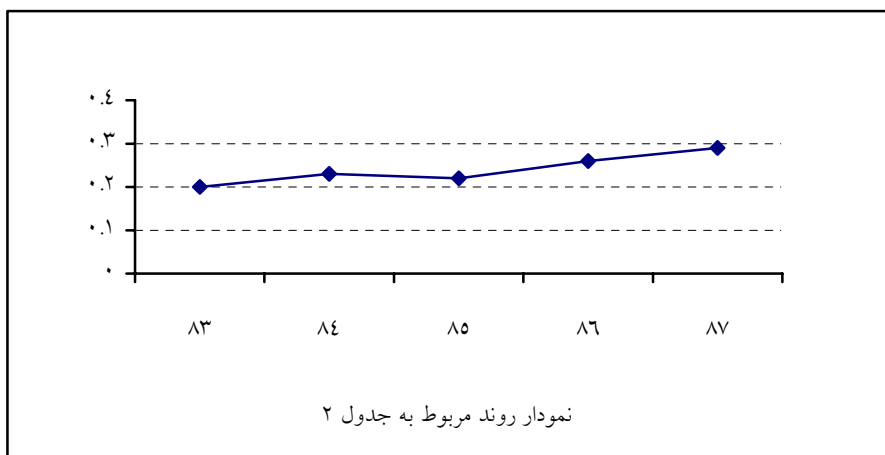
جدول ۱:

شاخص	سال	۸۳	۸۴	۸۵	۸۶	۸۷
تعداد اعضای هیات علمی با رتبه استاد	تعداد	۲۰	۲۱	۲۳	۲۵	۲۵
	نسبت	$\frac{20}{103} = 0.19$	$\frac{21}{101} = 0.21$	$\frac{23}{101} = 0.23$	$\frac{25}{92} = 0.27$	$\frac{25}{87} = 0.29$
تعداد اعضای هیات علمی		۱۰۳	۱۰۱	۱۰۱	۹۲	۸۷



جدول ۲:

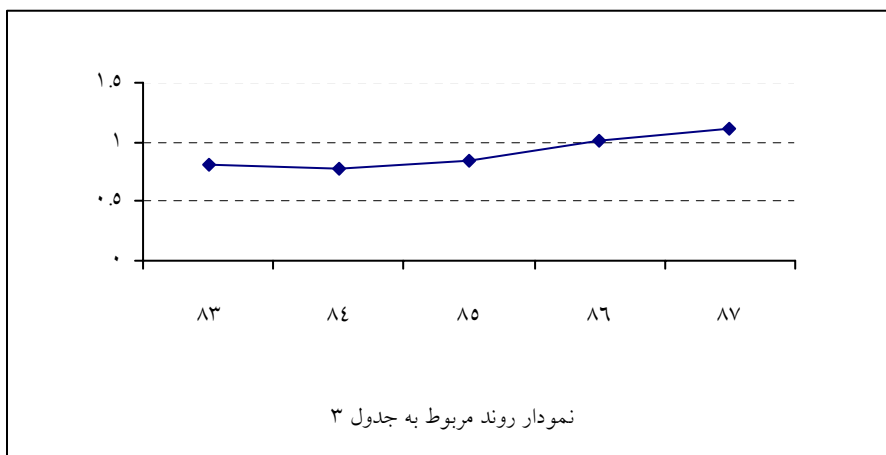
شاخص	سال	۸۳	۸۴	۸۵	۸۶	۸۷
تعداد اعضای هیات علمی با رتبه دانشیار	تعداد	۲۱	۲۳	۲۲	۲۴	۲۵
	نسبت	$\frac{21}{103} = 0.20$	$\frac{23}{101} = 0.23$	$\frac{22}{101} = 0.22$	$\frac{24}{92} = 0.26$	$\frac{25}{87} = 0.29$
تعداد اعضای هیات علمی		۱۰۳	۱۰۱	۱۰۱	۹۲	۸۷





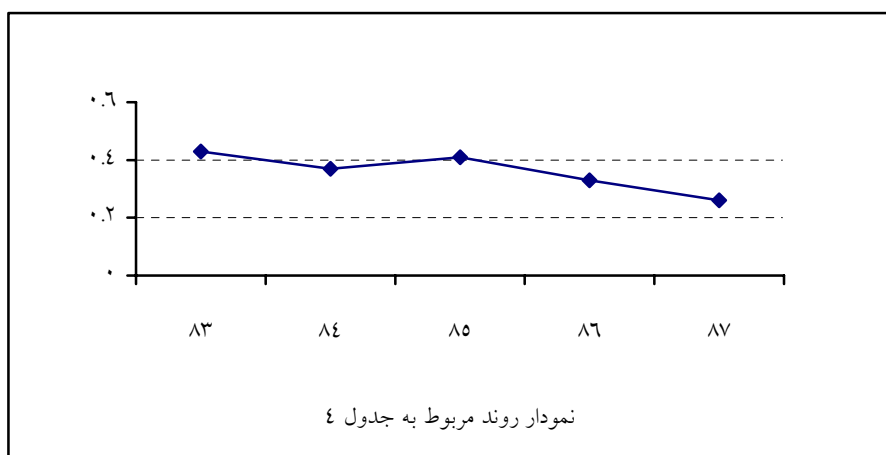
جدول ۳:

۸۷		۸۶		۸۵		۸۴		۸۳		سال	شاخص
۹۸	$\frac{۹۸}{۸۷} = ۱.۱۲$	۹۳	$\frac{۹۳}{۹۲} = ۱.۰۱$	۸۵	$\frac{۸۵}{۱۰۱} = ۰.۸۴$	۷۸	$\frac{۷۸}{۱۰۱} = ۰.۷۷$	۸۳	$\frac{۸۳}{۱۰۳} = ۰.۸۱$	تعداد کل کارکنان	
۸۷		۹۲		۱۰۱		۱۰۱		۱۰۳		تعداد اعضای هیات علمی	



جدول ۴:

۸۷		۸۶		۸۵		۸۴		۸۳		سال	شاخص
۲۵	$\frac{۲۵}{۹۸} = ۰.۲۶$	۳۱	$\frac{۳۱}{۹۳} = ۰.۳۳$	۳۵	$\frac{۳۵}{۸۵} = ۰.۴۱$	۲۹	$\frac{۲۹}{۷۸} = ۰.۳۷$	۳۶	$\frac{۳۶}{۸۳} = ۰.۴۳$	تعداد کارکنان با تحصیلات زیر دیپلم	
۹۸		۹۳		۸۵		۷۸		۸۳		تعداد کل کارکنان	

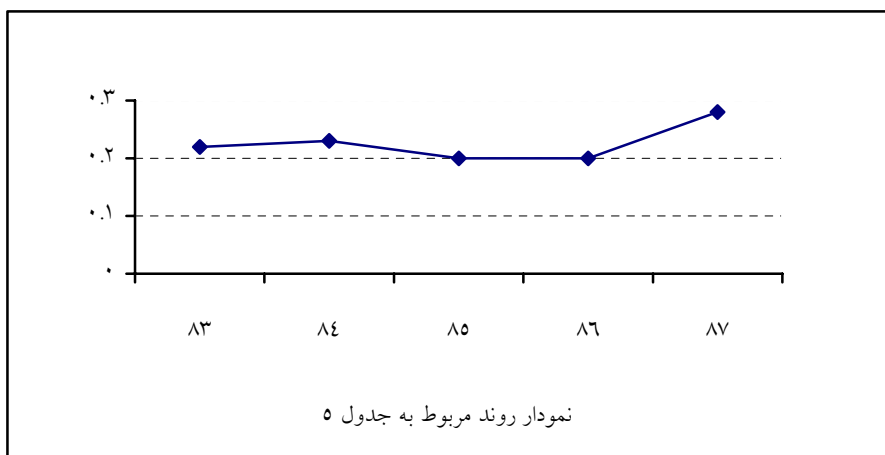






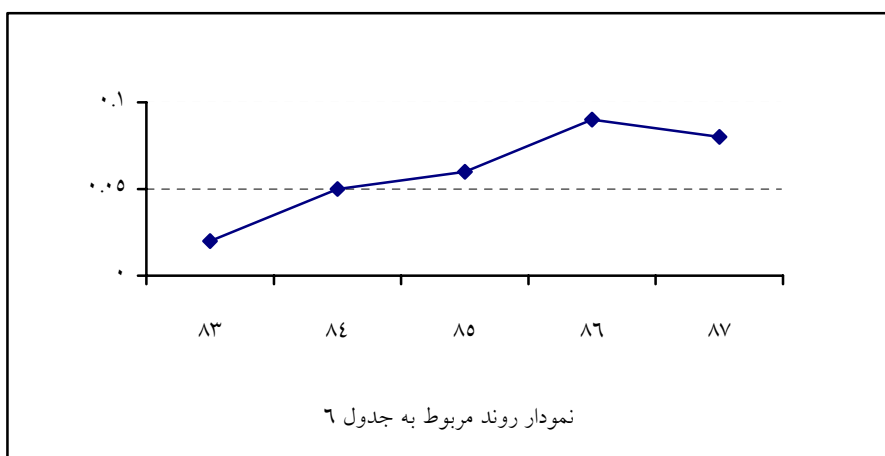
جدول ۵:

شاخص	سال	۸۳	۸۴	۸۵	۸۶	۸۷
تعداد کارکنان با تحصیلات دیپلم		۱۸	۱۸	۱۷	۱۹	۲۷
تعداد کل کارکنان		۸۳	۷۸	۸۵	۹۳	۹۸
		$\frac{18}{83} = 0.22$	$\frac{18}{78} = 0.23$	$\frac{17}{85} = 0.20$	$\frac{19}{93} = 0.20$	$\frac{27}{98} = 0.28$



جدول ۶:

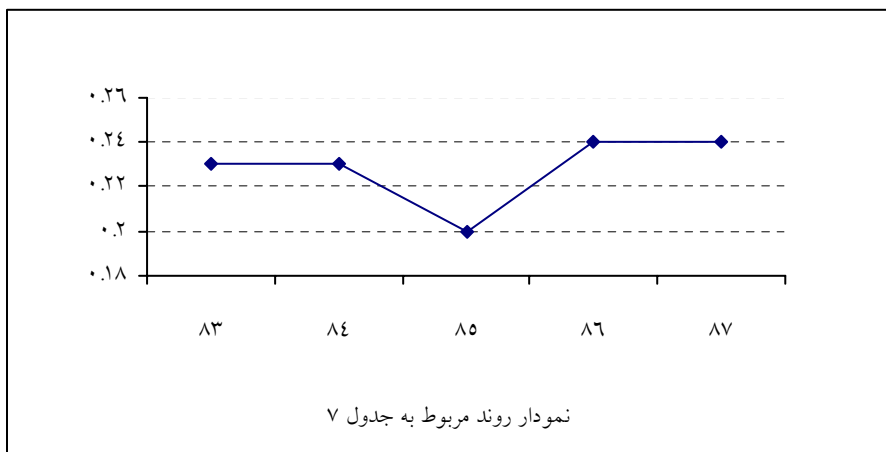
شاخص	سال	۸۳	۸۴	۸۵	۸۶	۸۷
تعداد کارکنان با تحصیلات فوق دیپلم		۲	۴	۵	۸	۸
تعداد کل کارکنان		۸۳	۷۸	۸۵	۹۳	۹۸
		$\frac{2}{83} = 0.02$	$\frac{4}{78} = 0.05$	$\frac{5}{85} = 0.06$	$\frac{8}{93} = 0.09$	$\frac{8}{98} = 0.08$





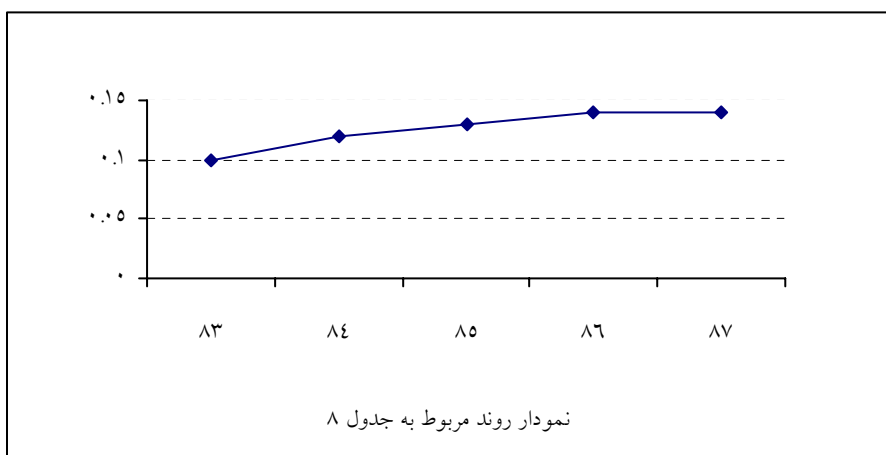
جدول ۷:

شاخص	سال	۸۳	۸۴	۸۵	۸۶	۸۷
تعداد کارکنان با تحصیلات لیسانس	تعداد کل کارکنان	۸۳	۷۸	۸۵	۹۳	۹۸
	تعداد کارکنان با تحصیلات لیسانس	۱۹	۱۸	۱۷	۲۲	۲۴
		$\frac{۱۹}{۸۳} = ۰.۲۳$	$\frac{۱۸}{۷۸} = ۰.۲۳$	$\frac{۱۷}{۸۵} = ۰.۲۰$	$\frac{۲۲}{۹۳} = ۰.۲۴$	$\frac{۲۴}{۹۸} = ۰.۲۴$



جدول ۸:

شاخص	سال	۸۳	۸۴	۸۵	۸۶	۸۷
تعداد کارکنان با تحصیلات کارشناسی ارشد و بالاتر	تعداد کل کارکنان	۸۳	۷۸	۸۵	۹۳	۹۸
	تعداد کارکنان با تحصیلات کارشناسی ارشد و بالاتر	۸	۹	۱۱	۱۳	۱۴
		$\frac{۸}{۸۳} = ۰.۱۰$	$\frac{۹}{۷۸} = ۰.۱۲$	$\frac{۱۱}{۸۵} = ۰.۱۳$	$\frac{۱۳}{۹۳} = ۰.۱۴$	$\frac{۱۴}{۹۸} = ۰.۱۴$





۳-۵-۳ حوزه پژوهشی

جدول ۳-۵-۳-۱: گزارش فعالیت‌های پژوهشی دانشکده علوم به تفکیک عنوان و نوع فعالیت

ردیف	عنوان فعالیت	نوع فعالیت	تعداد	
۱	طرح‌های پژوهشی درون دانشگاهی (شماره ۱ و ۲)	مصوب	۴۴	
		جاری*	۳۵	
		خاتمه یافته	۱۷	
۲	طرح‌های پژوهشی درون دانشگاهی (شماره ۳)	کارشناسی ارشد	دفاع شده	۹۹
			در حال دفاع	۷۷
		دکتری حرفه‌ای	دفاع شده	۰
			در حال دفاع	۰
		دکتری Ph.D.	دفاع شده	۲۳
			در حال دفاع	۲۰
۳	طرح‌های پژوهشی برون دانشگاهی (مدیریت ارتباط علمی دانشگاه و جامعه)	مصوب	۷	
		جاری	۱۳	
		خاتمه یافته	۸	
۴	مقالات اعضای هیات علمی	ISI	۱۴۵	
		علمی پژوهشی به زبان خارجی	۵	
		علمی پژوهشی به زبان فارسی	۳۶	
		علمی ترویجی	۴	
		علمی	۲	
۵	مقالات ارائه شده در	مجامع علمی خارجی	متن کامل	۱۳
			چکیده	۱۱
		مجامع علمی داخلی	متن کامل	۷۹
			چکیده	۷۴
۶	همایش‌های برگزار شده**	بین‌المللی	۰	
		ملی	۱	
		منطقه‌ای	۰	

\* طرح‌هایی در سال مورد نظر و یا سال‌های قبل به تصویب رسیده‌اند و در حال اجرا می‌باشند، به اتمام نرسیده و تسویه حساب نشده‌اند.

\*\* همایش‌ها شامل: سمینار، کنفرانس، سمپوزیوم، کنگره و گردهمایی



جدول ۳-۵-۳: (ادامه)

ردیف	عنوان فعالیت	نوع فعالیت		تعداد
۷	کتاب و نشریات خریداری شده و مساحت کتابخانه	تعداد کتب		۳۸
		خریداری شده به زبان		فارسی
		تعداد نشریات		۱۹۵
		خریداری شده به زبان		فارسی
		مساحت کتابخانه		۳
				۱۷
				۱۸۰۰
۸	کتاب چاپ شده در سلسله انتشارات دانشگاه	چاپ اول		۰
		تجدید چاپ		۰
		تصنیف	۰	
		تالیف	۱	
		ترجمه	۴	
		گردآوری	۰	
		تصحیح و نقد	۰	
۹	کتاب چاپ شده خارج از سلسله انتشارات دانشگاه	چاپ اول		۰
		تجدید چاپ		۰
		تصنیف	۰	
		تالیف	۱	
		ترجمه	۰	
		گردآوری	۰	
		تصحیح و نقد	۰	
۱۰	مجلات علمی منتشر شده	نوع اعتبار علمی		۰
		وضعیت انتشار		۰
		علمی پژوهشی		۰
		علمی ترویجی		۰
		در شرف اخذ اعتبار		۳
		در حال انتشار	۱	
		در شرف انتشار	۲	
۱۱	فرصت‌های مطالعاتی اعضای هیات علمی	استاد		۳
		دانشیار		۲
		استادیار		۰
۱۲	رتبه‌ها و جوایز علمی	جهان		۱
		کشور		۳
		استان		۰
		دانشگاه		۰



جدول ۳-۵-۳: (ادامه)

تعداد	نوع فعالیت	عنوان فعالیت	تعداد
۶	مراکز پژوهشی مصوب	سایر فعالیت‌های پژوهشی دانشکده	۱۳
۱	قطب‌های علمی		
۵	اختراعات و نوآوری‌های ثبت شده		
۲	نمایشگاه‌های برگزار شده		
۷	کارگاه‌های آموزشی برگزار شده		
۳	سخنرانی‌های علمی برگزار شده		
۱	دعوت از متخصصان خارجی و ایرانیان مقیم خارج از کشور		

## شاخص‌های حوزه پژوهشی دانشکده علوم

ردیف	فرمول اندازه‌گیری
۱	$0.49 = \frac{44}{89} = \frac{\text{تعداد طرح‌های پژوهشی مصوب درون دانشگاهی (شماره ۲۰۱)}}{\text{تعداد اعضای هیات علمی}}$
۲	$0.39 = \frac{35}{89} = \frac{\text{تعداد طرح‌های پژوهشی جاری درون دانشگاهی (شماره ۲۰۱)}}{\text{تعداد اعضای هیات علمی}}$
۳	$0.19 = \frac{17}{89} = \frac{\text{تعداد طرح‌های پژوهشی خاتمه یافته درون دانشگاهی (شماره ۲۰۱)}}{\text{تعداد اعضای هیات علمی}}$
۴	$0.08 = \frac{7}{89} = \frac{\text{تعداد طرح‌های مصوب برون دانشگاهی (مدیریت ارتباط علمی دانشگاه و جامعه)}}{\text{تعداد اعضای هیات علمی}}$
۵	$0.15 = \frac{13}{89} = \frac{\text{تعداد طرح‌های جاری برون دانشگاهی (مدیریت ارتباط علمی دانشگاه و جامعه)}}{\text{تعداد اعضای هیات علمی}}$
۶	$0.76 = \frac{145}{192} = \frac{\text{تعداد مقاله‌های ISI}}{\text{تعداد کل مقاله‌ها}^*}$
۷	$2.16 = \frac{192}{89} = \frac{\text{تعداد کل مقاله‌ها}}{\text{تعداد اعضای هیات علمی}}$
۸	$1.63 = \frac{145}{89} = \frac{\text{تعداد مقاله‌های ISI}}{\text{تعداد اعضای هیات علمی}}$
۹	$0.07 = \frac{6}{89} = \frac{\text{تعداد مقاله‌های علمی ترویجی و علمی}}{\text{تعداد اعضای هیات علمی}}$
۱۰	$0.05 = \frac{4}{89} = \frac{\text{تعداد رتبه‌ها و جوایز علمی}}{\text{تعداد اعضای هیات علمی}}$

\* شامل: ISI، علمی پژوهشی به زبان فارسی، علمی پژوهشی به زبان خارجی، علمی ترویجی و علمی



## شاخص‌های حوزه پژوهشی دانشکده علوم: (ادامه)

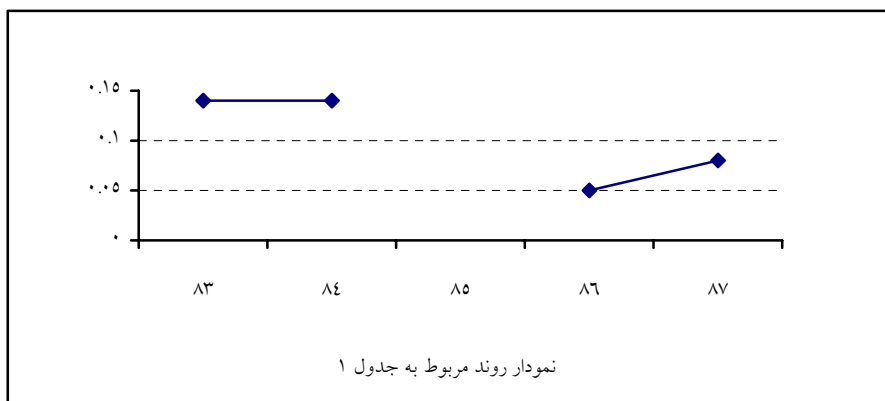
ردیف	فرمول اندازه‌گیری
۱۱	$0.06 = \frac{5}{89} = \frac{\text{تعداد فرصت‌های مطالعاتی اعضای هیات علمی}}{\text{تعداد اعضای هیات علمی}}$
۱۲	$0.02 = \frac{2}{89} = \frac{\text{تعداد کتاب‌های تالیفی (چاپ اول)}}{\text{تعداد اعضای هیات علمی}}$
۱۳	$0.00 = \frac{0}{3} = \frac{\text{تعداد مجله‌های علمی پژوهشی}}{\text{تعداد کل مجله‌ها}}$
۱۴	$0.25 = \frac{1}{4} = \frac{\text{دعوت از متخصصان خارجی و ایرانیان مقیم خارج از کشور}}{\text{تعداد گروه‌های آموزشی}}$



### روند شاخص‌های برگزیده دانشکده علوم

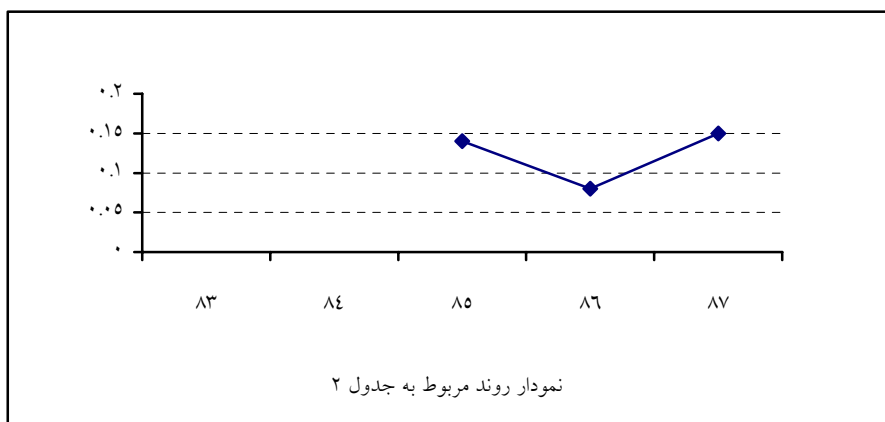
جدول ۱:

۸۷		۸۶		۸۵		۸۴		۸۳		سال	شاخص
$\frac{۷}{۸۷} = ۰.۰۸$		$\frac{۵}{۹۲} = ۰.۰۵$		*		$\frac{۱۴}{۱۰۱} = ۰.۱۴$		$\frac{۱۴}{۱۰۳} = ۰.۱۴$		تعداد طرح‌های مصوب برون دانشگاهی	
				۱۰۱		۱۰۱		۱۰۳		تعداد اعضای هیات علمی	



جدول ۲:

۸۷		۸۶		۸۵		۸۴		۸۳		سال	شاخص
$\frac{۱۳}{۸۷} = ۰.۱۵$		$\frac{۷}{۹۲} = ۰.۰۸$		$\frac{۱۴}{۱۰۱} = ۰.۱۴$		*		*		تعداد طرح‌های جاری برون دانشگاهی	
				۱۰۱		۱۰۱		۱۰۳		تعداد اعضای هیات علمی	



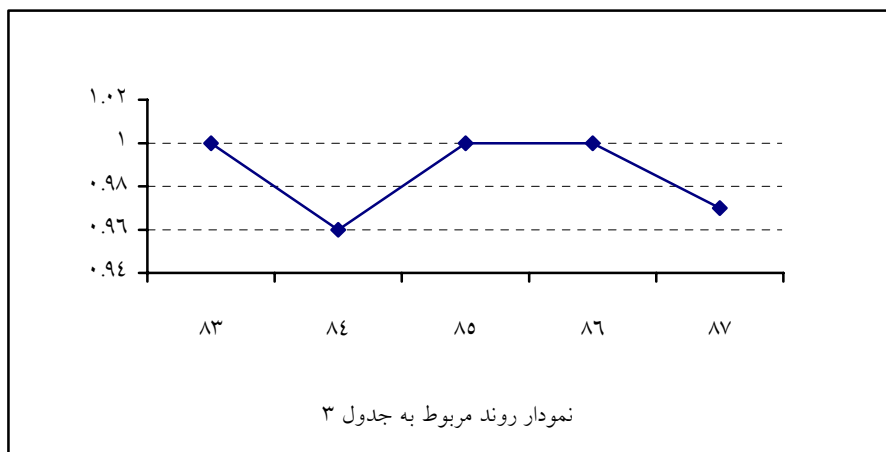
\* اطلاعات مربوط به شاخص‌های برگزیده در این سال‌ها موجود نمی‌باشد.





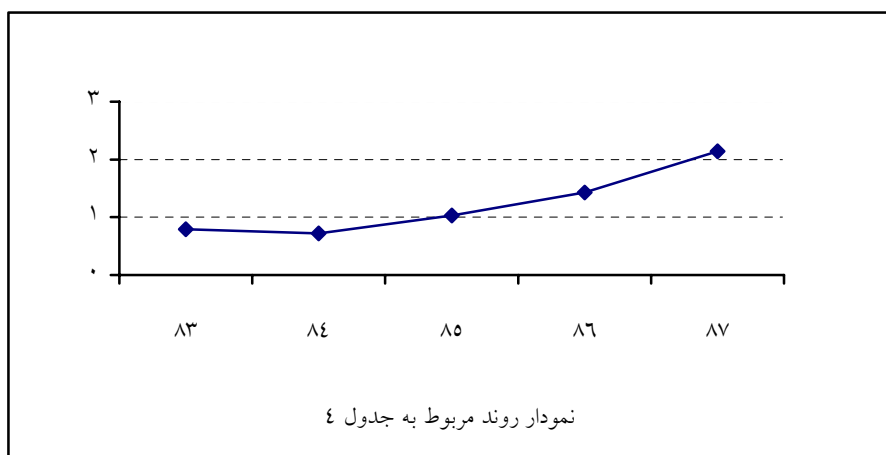
جدول ۳:

شاخص	سال	۸۳	۸۴	۸۵	۸۶	۸۷
تعداد مقاله‌های ISI و علمی پژوهشی		۸۱	۷۳	۱۰۴	۱۳۲	۱۸۶
		۱۰۰	۰.۹۶	۱.۰۰	۱.۰۰	۰.۹۷
تعداد کل مقاله‌ها		۸۱	۷۶	۱۰۴	۱۳۲	۱۹۲



جدول ۴:

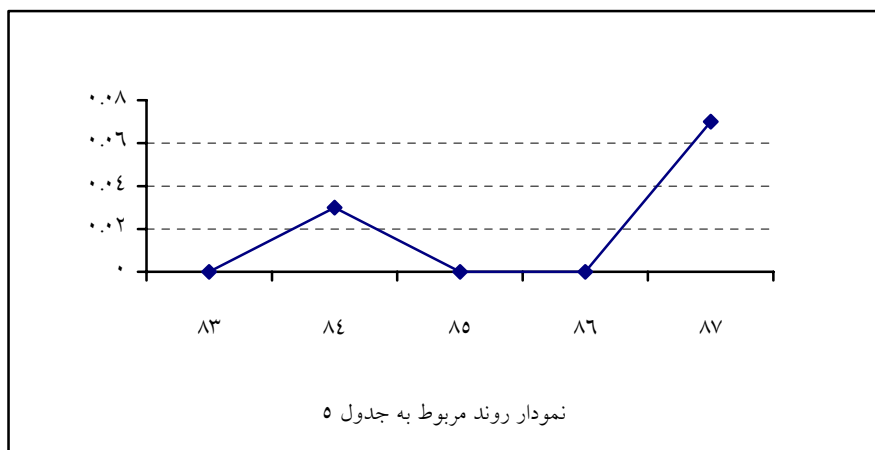
شاخص	سال	۸۳	۸۴	۸۵	۸۶	۸۷
تعداد مقاله‌های ISI و علمی پژوهشی		۸۱	۷۳	۱۰۴	۱۳۲	۱۸۶
		۰.۷۹	۰.۷۲	۱.۰۳	۱.۴۳	۲.۱۴
تعداد اعضای هیات علمی		۱۰۳	۱۰۱	۱۰۱	۹۲	۸۷





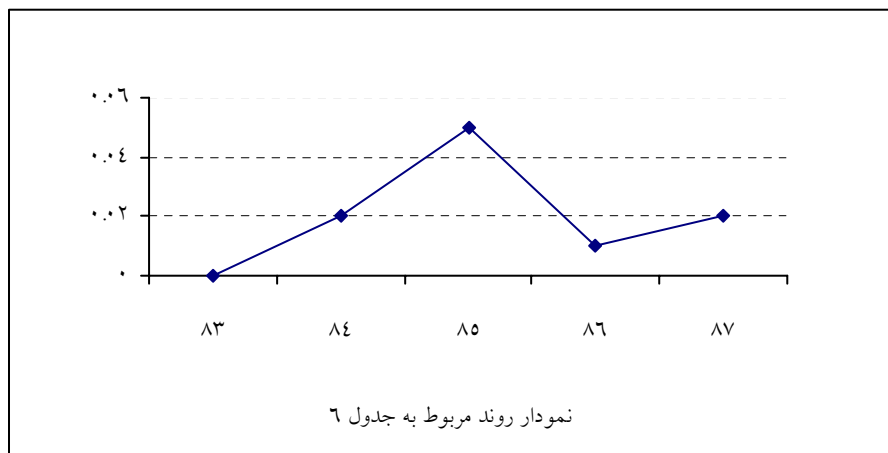
جدول ۵:

شاخص	سال	۸۳	۸۴	۸۵	۸۶	۸۷
تعداد مقاله‌های علمی ترویجی و علمی		۰	۳	۰	۰	۶
تعداد اعضای هیات علمی		۱۰۳	۱۰۱	۱۰۱	۹۲	۸۷
		$\frac{۰}{۱۰۳} = ۰.۰۰$	$\frac{۳}{۱۰۱} = ۰.۰۳$	$\frac{۰}{۱۰۱} = ۰.۰۰$	$\frac{۰}{۹۲} = ۰.۰۰$	$\frac{۶}{۸۷} = ۰.۰۷$



جدول ۶:

شاخص	سال	۸۳	۸۴	۸۵	۸۶	۸۷
تعداد کتاب‌های تالیفی (چاپ اول)		۰	۲	۵	۱	۲
تعداد اعضای هیات علمی		۱۰۳	۱۰۱	۱۰۱	۹۲	۸۷
		$\frac{۰}{۱۰۳} = ۰.۰۰$	$\frac{۲}{۱۰۱} = ۰.۰۲$	$\frac{۵}{۱۰۱} = ۰.۰۵$	$\frac{۱}{۹۲} = ۰.۰۱$	$\frac{۲}{۸۷} = ۰.۰۲$





جدول ۷:

سال					شاخص
۸۷	۸۶	۸۵	۸۴	۸۳	تعداد مجله‌های علمی پژوهشی
$\frac{0}{3} = 0.000$	$\frac{0}{3} = 0.000$	$\frac{0}{3} = 0.000$	$\frac{0}{1} = 0.000$	$\frac{0}{2} = 0.000$	تعداد کل مجله‌ها

